

Linear®

MEGACODE®

MTS1 and MTS3

1 and 3 Button Remote Control

Programming/Operating Instructions

Manufactured by:
Nortek Security and Control
760-438-7000
www.nortekcontrol.com



DESCRIPTION

The 1 and 3 button remote controls are wireless. The MTS1 and MTS3 are 1 and 3 button MegaCode remote controls designed to be used with Linear garage door and gate operators and MegaCode remote receivers.

Each of the remote control buttons will send a unique code when pressed. One button can be used to activate the individual's garage door opener, a second button can operate an access gate, a third button can activate an additional garage door operator.

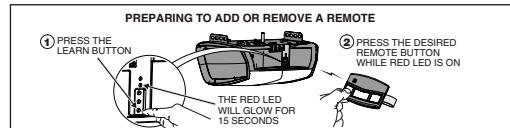
MegaCode Remote controls and receivers do not contain a typical "coding switch". Each remote control is permanently coded at the factory. The receiver is programmed by "learning" a remote control's unique digital code. The receiver will activate only from the "memorized" transmitters.

The remote control is powered by a Type CR2032 "coin-cell" battery. The battery should last at least 1 year with normal use. The indicator light on the remote control will glow when the unit is activated. If the indicator lights dimly, or not at all when transmitting, the battery needs to be replaced. To conserve battery life, an internal timer limits the transmission duration to 20 seconds if a remote control button is held down.

1 Refer to the instructions provided with the garage door opener to set it into "learn" mode.

- Press the opener's LEARN BUTTON for 1 second and release.
- The opener will FLASH (and may beep) once.
- The RED LED will remain lit in Learn Mode for 15 seconds.

2 While the RED LED is lit, PRESS and HOLD the desired remote button until the RED LED and lamp FLASHES once (operator may also beep).

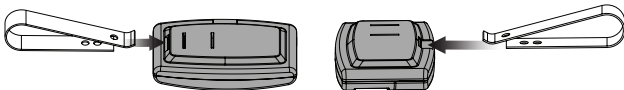


After programming, test the remote control from various locations. **Be sure the door or gate areas are clear.** Activate the remote control and verify that the remote control triggers the operator(s).



VISOR CLIP INSTALLATION

The visor clip can be installed for horizontal or vertical mounting. Slide the visor clip into one of the slots shown.



LIMITED WARRANTY

This product is warranted to the consumer against defects in material and workmanship for one year from the date of purchase. This warranty applies to first retail buyers of new devices. Manufacturer will repair, or at its option, replace, any device it finds that requires service under this warranty, and will return the repaired or replaced device to the consumer at the manufacturer's cost. For warranty service and shipping instructions contact manufacturer at the address shown below. Devices must be sent to manufacturer for service at owner's expense. The remedies provided by this warranty are exclusive. Implied warranties under state law are to the one year period of this written warranty. Some states do not allow limitations on how long an implied warranty lasts, so the above limitation may not apply to you. In order to be protected by this warranty, save your proof of purchase and send copy with equipment should repair be required. This warranty gives you specific legal rights, and you may also have other rights which vary from state to state.

All products returned for warranty service require a Return Product Authorization Number (RPA#). Contact Technical Service at 760-438-7000 for an RPA# and other important details.

REPLACING THE BATTERY

When the indicator light on the remote glows dimly, or fails to light at all when the remote control is activated, the battery needs replacing.

Follow the steps in the diagram and use caution to keep batteries away from children.

Replace old battery with a new CR2032 Lithium battery.

Properly dispose of old batteries. Many electronic stores and supermarkets have battery recycling bins.

Never dispose of batteries in fire because they could explode.

REPLACING THE REMOTE CONTROL BATTERY

- 1 USE VISOR CLIP IN SLOT TO OPEN CASE
- 2 LIFT OFF TOP OF CASE
- 3 CAREFULLY REMOVE THE BOARD



NOTE: The circuit board only fits one way into the case. Align the plastic post in the case with the hole in the circuit board.



IMPORTANT !!!

Entrumatic radio controls provide a reliable communications link and fill an important need in portable wireless signaling. However, there are some limitations which must be observed.

- For U.S. installations only: The radios are required to comply with FCC Rules and Regulations as Part 15 devices. As such, they have limited transmitter power and therefore limited range.
- A receiver cannot respond to more than one transmitted signal at a time and may be blocked by radio signals that occur on or near their operating frequencies, regardless of code settings.
- Changes or modifications to the device may void FCC compliance.
- Infrequently used radio links should be tested regularly to protect against undetected interference or fault.
- A general knowledge of radio and its vagaries should be gained prior to acting as a wholesale distributor or dealer, and these facts should be communicated to the ultimate users.

WARNING: Changes, modifications or adjustments not expressly approved by manufacturer could void the user's authority to operate this equipment. There Are No User Serviceable Parts.

NOTICE: This device complies with part 15 of the FCC rules and with Industry Canada license-exempt RSS standard(s). Operation is subject to the following two conditions: (1) this device may not cause interference, and (2) this device must accept any interference, including interference that may cause undesired operation of the device.

Le présent appareil est conforme aux CNR d'Industrie Canada applicables aux appareils radio exempts de licence. L'exploitation est autorisée aux deux conditions suivantes: (1) l'appareil ne doit pas produire de brouillage, et (2) l'utilisateur de l'appareil doit accepter tout brouillage radioélectrique subi, même si le brouillage est susceptible d'en compromettre le fonctionnement.

WARNING

KEEP BATTERIES OUT REACH OF CHILDREN. Swallowing batteries can lead to serious injury or death. If you suspect someone has swallowed a battery, go to the hospital immediately. Do not induce vomiting or eat or drink anything.

For more information, call the National Battery Ingestion Hotline: 202-625-3333.

The battery identification number for this product is CR2032.

Linear®

MTS1 et MTS3

Télécommandes à 1 et 3 boutons

Mode d'emploi/ programmation

Fabriqué par :
Nortek Security et Control
760-438-7000
www.nortekcontrol.com



DESCRIPTION

Ces télécommandes à 1 et 3 boutons, qui émettent par radio, sont prévues pour les ouvre-porte de garage et ouvre-portail automatiques.

Chaque bouton de la télécommande émet par appui un code unique. Un bouton peut servir à activer un ouvre-porte, un deuxième bouton peut activer un ouvre-portail et un troisième bouton peut activer un autre ouvre-porte de garage.

Ni les télécommandes ni les récepteurs ne contiennent de « commutateur de codage » comme on en trouve habituellement. Chaque télécommande est codée en usine de manière permanente. Le récepteur se programme par « mémorisation » du code numérique unique d'une télécommande. Le récepteur ne se déclenche ensuite qu'à partir des émetteurs qu'il aura mis en mémoire.

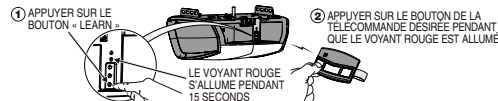
La télécommande est alimentée par une pile bouton Type CR2032. Cette pile doit normalement durer au minimum 1 an, en utilisation normale. Le voyant de la télécommande s'allume quand elle est activée. Si les voyants ne s'allument que faiblement, ou ne s'allument pas, il faut changer la pile. Pour préserver la pile, une temporisation interne limite la durée d'émission à 20 secondes si un appui sur un des boutons de la télécommande est maintenu.

① Consulter les instructions fournies avec l'ouvre-porte pour le mettre en mode « mémorisation ».

- Appuyer sur le bouton « LEARN » (MÉMORISATION) de l'ouvre-porte pendant 1 seconde et le relâcher.
- L'ouvre-porte doit émettre un SIGNAL SONORE et son éclairage doit CLIGNOTER une fois.
- Le voyant rouge reste allumé en mode « mémorisation » pendant 15 secondes.

② Pendant que le voyant rouge est allumé, APPUYER et MAINTENIR L'APPUY sur le bouton désiré de la télécommande jusqu'à ce que l'ouvre-porte ÉMETTE UN SIGNAL SONORE et que le VOYANT ROUGE CLIGNOTE une fois.

PRÉPARATION À L'AJOUT OU À LA SUPPRESSION D'UNE TÉLÉCOMMANDE

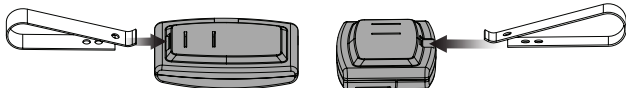


Une fois la télécommande programmée, la tester à partir de différents endroits. **Veiller à ce que rien ni personne ne se trouve à proximité de la porte ou du portail.** Activer la télécommande et vérifier qu'elle fait fonctionner le ou les ouvre-porte.



INSTALLATION DE L'AGRAFE POUR PARE-SOLEIL

L'agrafe pour pare-soleil peut s'installer pour fixation à l'horizontale ou à la verticale. Emboîter l'agrafe dans une des fentes indiquées.



GARANTIE LIMITÉE

Cette garantie est offerte à l'acheteur d'origine et protège le produit contre tous défauts de matériaux et de fabrication pendant une période d'un an à compter de la date d'achat. Cette garantie couvre l'acheteur d'origine d'un appareil neuf. Le fabricant réparera ou remplacera, à sa discrétion, tout appareil qu'il considère comme nécessitant une réparation au titre de cette garantie, et retournera au consommateur l'appareil réparé ou un nouvel appareil, à ses propres frais. Pour connaître la marche à suivre quant aux réparations au titre de la garantie et au retour de produits, communiquer avec le Service technique du fabricant. Tout appareil nécessitant des réparations doit être envoyé au fabricant aux frais du propriétaire. Les voies de droit que confère cette garantie sont les seules mesures correctives possibles. Toute garantie implicite sera limitée à une période d'un an à compter de la présente garantie. Certaines provinces ne permettant pas de limitation sur la durée d'une garantie implicite, la limitation stipulée précédemment peut ne pas s'appliquer à l'acheteur. Pour que cette garantie demeure valide, l'acheteur doit conserver sa preuve d'achat et joindre une copie de celle-ci à l'appareil qu'il retourne aux fins de réparation. Cette garantie confère des droits particuliers à son titulaire, qui peut aussi avoir d'autres droits pouvant varier d'une province à une autre.

Tout retour de produit aux fins de réparation au titre de la garantie requiert l'obtention préalable, par le propriétaire, d'un numéro d'autorisation de retour de produit (r PPA). Pour obtenir un n° PPA et d'autres renseignements importants, communiquer avec les Services techniques en composant le 1-760-438-7000.

REMPLACEMENT DE LA PILE DE LA TÉLÉCOMMANDE

Quand le voyant de la télécommande faiblit, ou ne s'allume plus à l'activation de celle-ci, il faut remplacer sa pile.

Procéder comme indiqué sur le schéma, en veillant à tenir les piles à l'écart des enfants.

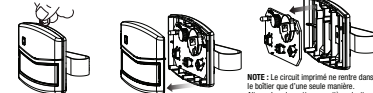
Remplacer les piles usées par des piles CR2032 au lithium neuves.

Mettre les batteries usagées au rebut comme il se doit. De nombreux magasins d'électronique et supermarchés disposent de réceptacles destinés aux piles à recycler.

Ne jamais mettre des piles dans le feu, où elles risquent d'exploser.

REMPLACEMENT DE LA PILE DE LA TÉLÉCOMMANDE

- 1 OUVRIRE LE BOUTIER DE LA TÉLÉCOMMANDE AVEC UNE PIÈCE DE MONNAIE
- 2 RETIRER LE DEMI-BOUTIER SUPÉRIEUR
- 3 EXTRAIRE LE CIRCUIT IMPRIMÉ AVEC PRÉCAUTION



NOTE : Le circuit imprimé ne mettre dans le boîtier que d'un côté maxime. Aligner la colonnette en matière plastique du boîtier avec le trou du circuit imprimé.

- 4 EXTRAIRE LA PILE USÉE ET LA METTRE AU REBUT CONVENABLEMENT
- 5 METTRE UNE PILE CR2032 NEUVE, LE CÔTÉ POSITIF VERS LE HAUT
- 6 REFERMER LA TÉLÉCOMMANDE



AVERTISSEMENT

TENIR LES PILES HORS DE PORTÉE DES ENFANTS. Si elles sont avalées, les piles peuvent causer des blessures graves ou la mort. En cas de soupçon d'ingestion de piles, conduire immédiatement la personne concernée à l'hôpital. Ne pas faire vomir ni manger ou boire quoi que ce soit. Pour tous renseignements, téléphoner à la permanence téléphonique nationale d'ingestion de piles au : +1-202-625-3333

Le numéro d'identification des piles pour ce produit est CR2032.

IMPORTANT !!!

Les télécommandes Entrematic assurent une liaison fiable et répondent à un besoin important en matière de liaison portative sans fil. Toutefois, le respect de certaines limites est impératif.

- Uniquement dans le cas d'une installation aux E.-U. : Les radios doivent obligatoirement être conformes à la Section 15 de la réglementation de la FCC. De ce fait, leur puissance d'émission est limitée et, par conséquent, leur portée.
- Un récepteur ne peut répondre à plus d'un signal émis à la fois et pourra être bloqué par des émissions radio sur sa fréquence, ou voisines de celle-ci, indépendamment du code.
- Des modifications à l'appareil risquent d'annuler la conformité à la FCC.
- Les liaisons radio utilisées sporadiquement doivent être testées régulièrement pour les protéger contre les interférences non détectées ou les anomalies.
- Des connaissances générales en matière de radios et des dérangements de celles-ci devront être obtenus avant d'entreprendre des activités de grossiste ou de détaillant, et ces éléments devront être communiqués aux utilisateurs.

AVERTISSEMENT : Tout changement, modification ou réglage non approuvés expressément par le fabricant risquent d'annuler l'autorité de l'utilisateur à faire fonctionner cet équipement. Ne tenez aucune pièce remplaçable par l'utilisateur.

AVIS : Cet appareil est conforme à la section 15 de la réglementation de la FCC. Son utilisation est soumise aux deux conditions suivantes : (1) Il est interdit à ce dispositif de causer des interférences et, (2) ce dispositif doit accepter les interférences éventuelles, y compris celles pouvant avoir un effet indésirable sur son fonctionnement.

Le présent appareil est conforme aux CNR d'Industrie Canada applicables aux appareils radio exempts de licence. L'exploitation est autorisée aux deux conditions suivantes : (1) l'appareil ne doit pas produire de brouillage, et (2) l'utilisateur de l'appareil doit accepter tout brouillage radioélectrique subi, même si le brouillage est susceptible d'en compromettre le fonctionnement.